

Firmao druk fiskalny - Instrukcja

1. Pobieramy plik na dysk ze strony <http://firmao.pl/drukfiskalny.php>

Instrukcja programu Firmao Druk Fiskalny



Instalator programu Firmao Druk Fiskalny (zip 1650KB)

2. Rozpakowujemy i uruchamiamy instalator (plik 32bitsetup.exe lub 64bitsetup.exe)
Wybieramy **wersje odpowiednią do zainstalowanej wersji javy (32bit lub 64bit)**.

setup.exe	852 KB	Aplikacja	2012-09-21 10:02
FirmaoDrukFiskalny.zip	771 KB	zip Archive	2012-09-21 10:03

Instalacja - Firmao Druk Fiskalny

Witamy w Kreatorze instalacji programu Firmao Druk Fiskalny.

Instalator zainstaluje teraz program Firmao Druk Fiskalny wersja 1.0 na Twoim komputerze.

Zalecane jest zamknięcie wszystkich innych uruchomionych programów przed rozpoczęciem procesu instalacji.

Wybierz przycisk Dalej, aby kontynuować, lub Anuluj, aby zakończyć instalację.

Dalej > Anuluj

3. W instalatorze znajduje się krótki opis początkowych ustawień programu (więcej później w tej instrukcji) oraz mamy standardową możliwość wyboru katalogu instalacji i utworzenia ikonek.

4. Po instalacji uruchamiamy program.



Program można również uruchomić z menu aplikacji:



5. Po uruchomieniu ukazuje się ikonka Firmao w pasku zadań.



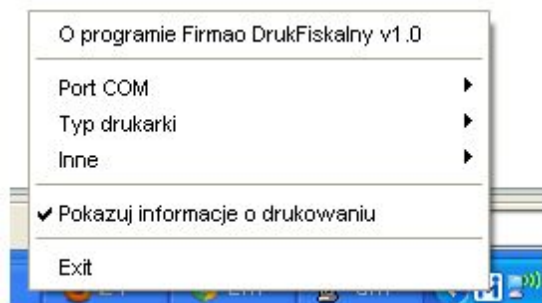
Jeżeli pojawi się błąd trzeba jeszcze dograć odpowiednią bibliotekę do katalogu podanego w opisie błędu. Plik rxtxSerial.dll znajduje się w paczce z instalatorem.



UWAGA: W katalogu może znajdować się plik ale w złej wersji. Wgraj plik z paczki z instalatora odpowiedni dla zainstalowanej wersji javy (32bit lub 64bit).

Po wgraniu pliku należy zrestartować aplikację Firmao Druk Fiskalny.

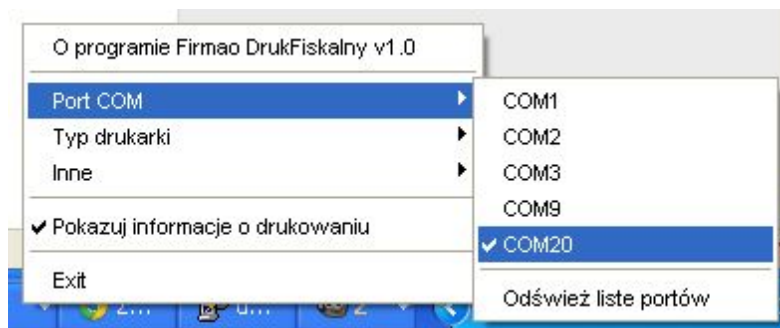
6. Klikamy prawym klawiszem myszy na ikonkę Firmao aby zobaczyć opcje ustawień.



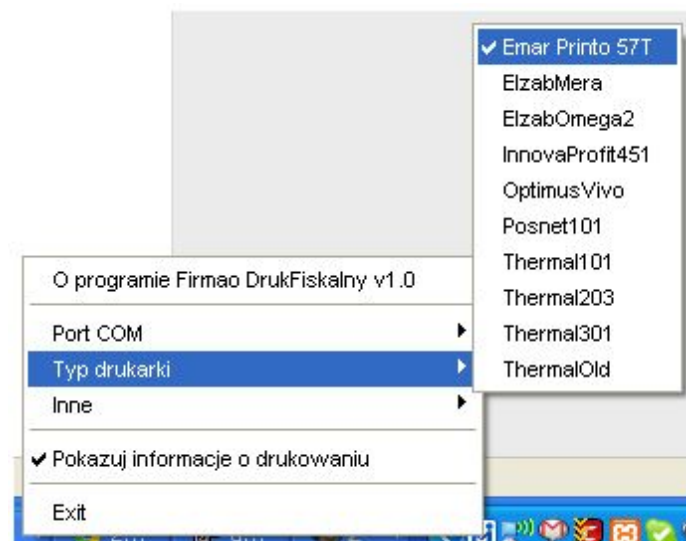
7. Po podłączeniu drukarki do komputera wybieramy port do którego została podpięta drukarka.

UWAGA: Jeżeli nie wiemy jaki to jest port proponujemy postąpić następująco:

Odłączamy drukarkę, klikamy odśwież listę portów. Podłączamy i klikamy ponownie Odśwież listę portów. Jeżeli pojawił się nowy port wybieramy właśnie ten port. W przeciwnym wypadku musimy wybrać któryś z pozostałych.



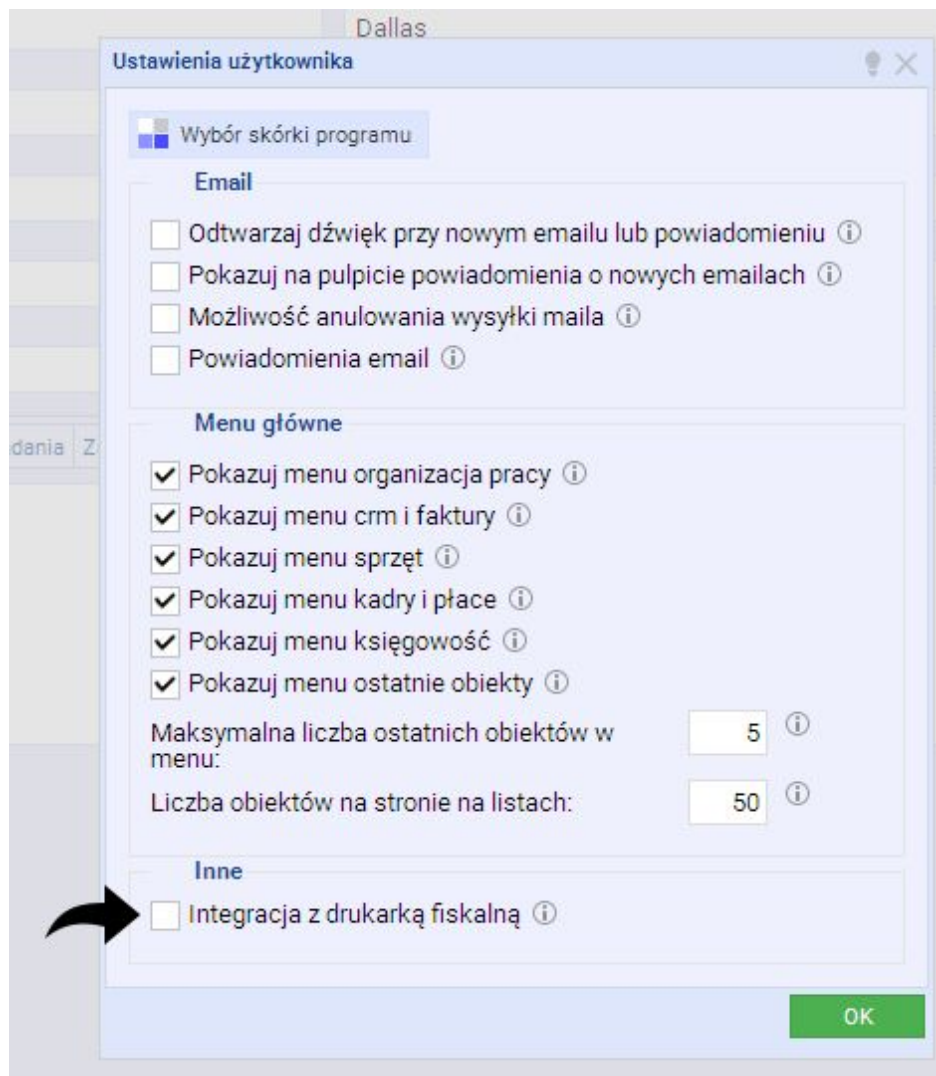
8. Wybieramy typ drukarki podpiętej do aplikacji



Program jest gotowy do działania.

9. Włączamy integrację z drukarką fiskalną w firmao. Do włączenia integracji potrzebna jest licencja FULL oraz włączenie opcji drukarki przez naszego konsultanta.

Włączamy integrację z drukarką Fiskalną w okienku Moje Konto -> Ustawienia:



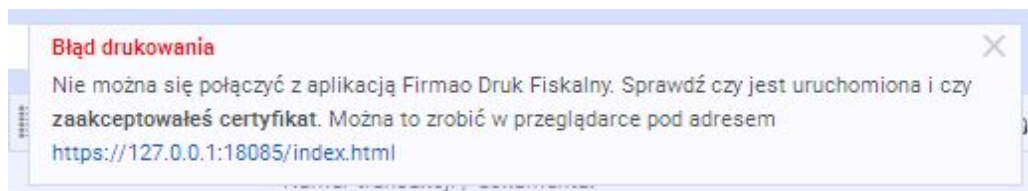
Można tutaj również zmienić adres aplikacji Firmao Druki Fiskalne (w większości przypadków to nie jest potrzebne).

Można tutaj zmienić nazwę kasy drukowanej na paragonie.

10. Drukujemy Transakcje (drukować można jedynie transakcje typu **paragon**) przy wykorzystaniu przycisku Paragon:



W przypadku gdy nie jest uruchomiony program Firmao Druk Fiskalny (lub w niektórych przeglądarkach nie jest zaakceptowany certyfikat) pojawia się błąd:



W takim wypadku klikamy na link (<https://127.0.0.1:18085/index.html>).

Jeżeli mamy informacje o niedostępnej stronie lub braku połączenia oznacza to iż program Firmao Druk Fiskalny nie działa.

W przypadku informacji o niezaufanym certyfikacie należy taki certyfikat zaakceptować.

Firefox:

To połączenie jest niezufane

Program Firefox został poproszony o nawiązanie bezpiecznego połączenia z serwerem **localhost:18085**, ale nie można potwierdzić bezpieczeństwa tego połączenia.

Zwykle podczas nawiązywania bezpiecznych połączeń witryny dostarczają zaufanych informacji o tożsamości, dowodząc w ten sposób, że użytkownik łączy się z właściwym serwerem. W przypadku tej strony tożsamość nie może być jednak zweryfikowana.

Co teraz zrobić?

Jeśli zwykłe połączenie z tą witryną przebiega bez takich problemów, błąd ten może oznaczać, że ktoś próbuje się podszyć pod tę witrynę. W tej sytuacji nie należy kontynuować.

← **1.**

► **Szczegóły techniczne**

▼ **Rozumiem zagrożenie**

Jeśli zagrożenie jest zrozumiałe, można nakazać programowi Firefox, by ufał identyfikacji tej witryny. **Nawet jeśli witryna należy do zaufanych, błąd ten może oznaczać, że ktoś ingeruje w połączenie użytkownika.**

Nie należy dodawać wyjątku, o ile nie ma uzasadnionych przyczyn, dla których ta witryna nie używa zaufanej identyfikacji.

← **2.**

Chrome:





Połączenie nie jest prywatne

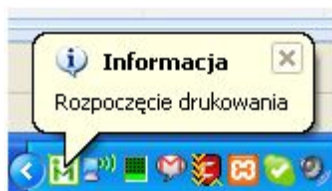
Hakerzy mogą próbować wykraść Twoje dane z **localhost** (np. hasła, wiadomości lub informacje o karcie kredytowej). NET::ERR_CERT_AUTHORITY_INVALID

[Ukryj zaawansowane](#) ← **1.** [Powrót do bezpieczeństwa](#)

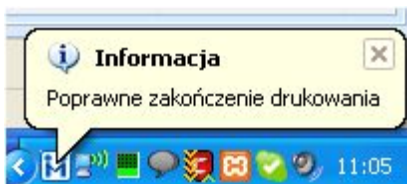
Ten serwer nie mógł udowodnić, że należy do **localhost**. Jego certyfikat bezpieczeństwa nie jest zaufany w systemie operacyjnym tego komputera. Może to być spowodowane błędną konfiguracją lub przechwyceniem połączenia przez atakującego.

[Otwórz stronę localhost \(niebezpieczną\)](#) ← **2.**

Poprawnie rozpoczęte drukowanie:



Poprawnie skończone drukowanie:



11. Wydrukowanych transakcji nie można wycofać z poziomu Firmao

12. W przypadku korzystania w celach testowych z zafiskalizowanej drukarki zalecamy drukować paragony o wartości 0.01 gr ponieważ będą to transakcje fiskalne od których będzie należało odprowadzić podatek.

13. W celu konfiguracji nagłówek paragonów należy użyć oprogramowania dostarczonego przez dostawcę drukarki.

14. W przypadku błędu: "Próba rozpoczęcia drukowania w trakcie innego drukowania." można użyć przycisku resetowania drukowania lub zrestartować program Firmao Druk Fiskalny:

